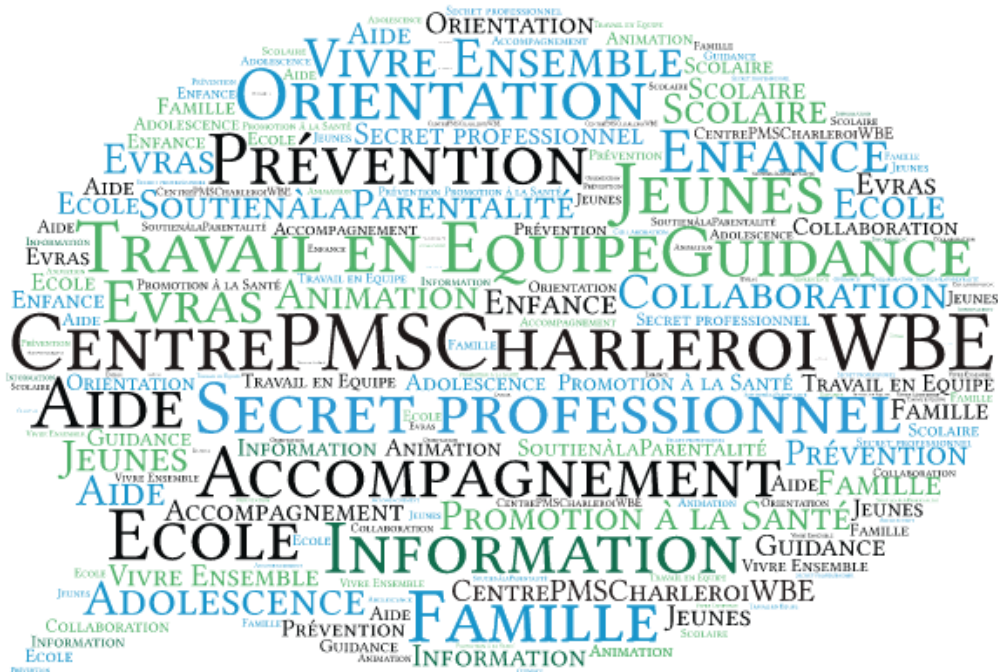


## PROJET DE CENTRE 2016 – 2020



## Table des matières

Préambule .....	1
Présentation du centre .....	1
Notre équipe.....	1
Les établissements scolaires desservis .....	2
Description de notre ressort.....	3
Nos Partenaires .....	4
Nos valeurs .....	4
Notre Posture de travail .....	5
Nos missions .....	6
Nos objectifs prioritaires et nos actions .....	7
Développer la promotion de nos missions .....	7
Augmenter la lisibilité de notre offre de service .....	7
Améliorer nos outils de communication .....	8
Etre identifié comme un partenaire auprès de nos consultants et du réseau extérieur.....	8
Accompagner l'élève et sa famille dans la construction de son projet de vie.....	9
Une approche collective .....	9
Une approche individuelle.....	10
Une démarche de complémentarité .....	11
Contribuer au développement du bien-être global de l'élève en collaboration avec l'école .....	12
Des actions pour l'amélioration du climat scolaire comme outil de prévention de la violence et du harcèlement à l'école.....	12
Développer les animations EVRAS (éducation à la vie relationnelle, affective et sexuelle) au sein des établissements scolaires .....	13
Promotion de la santé à l'école .....	14
Accompagner l'élève, la famille et l'école dans la construction d'une réponse aux difficultés ou aux préoccupations de l'élève .....	15
Tout au long de la scolarité.....	15
Veiller à mobiliser le demandeur.....	16
Soutenir le processus de changement.....	16
Perspectives.....	17

« L'objectif de toute éducation devrait être de projeter chacun dans l'aventure d'une vie à découvrir, à orienter, à construire. » Albert Jacquard

## Préambule

---

Notre projet de Centre se fonde sur un travail collectif qui a permis de faire émerger notre posture professionnelle dans notre métier PMS ainsi que les grandes orientations que prendra le Centre pour les quatre prochaines années.

## Présentation du centre

---

Le siège central du Centre P.M.S. de Charleroi se situe en plein cœur du quartier de la «Ville Haute» de Charleroi. Nous assurons la guidance des élèves de six établissements scolaires.

Nous accueillons toute demande et nous veillons à apporter au consultant la réponse la plus adéquate dans un délai raisonnable tout en mobilisant les ressources du demandeur (élèves, parents, écoles, services extérieurs). Le travail en équipe et la tridisciplinarité offrent la garantie que le consultant sera entendu dans sa globalité et dans l'optique d'une co-construction de solutions.



Notre Centre PMS est présent pour apporter un regard tiers, soutenir et renforcer les compétences propres à chacun.

En tant que partenaire privilégié de l'école, l'équipe du Centre PMS participe au soutien et au renforcement des compétences propres à l'élève et à sa famille.

Nous sommes à l'interface entre les ressources internes de l'école et celles disponibles dans l'environnement familial et personnel de l'élève. Nous sommes également au carrefour entre les ressources internes de l'école et les ressources du monde extrascolaire.

## Notre équipe :

---

Le personnel comprend une direction, deux temps plein pour la discipline sociale, deux temps plein pour la discipline psychologique, quatre temps plein pour la discipline paramédicale et deux temps plein pour le secrétariat. Des Médecins travaillent également en collaboration avec les infirmier(e)s dans le cadre des missions de la Promotion de la Santé à l'Ecole (PSE). Notre Centre P.M.S. bénéficie, en appui de l'indice socio-économique qui nous est attribué, d'un membre du personnel technique complémentaire à savoir une conseillère psychopédagogique.

## Les établissements scolaires desservis

Nous assurons la guidance des élèves de six établissements scolaires. Outre son implantation principale, le Centre dispose de plusieurs cabinets de consultation dans les écoles afin de permettre un travail de proximité avec les consultants.

Etablissements scolaires	Cabinets de consultation
Athénée Royal Ernest Solvay Boulevard Devreux, 27 6000 CHARLEROI 071/20.27.00	Boulevard Devreux, 27 6000 CHARLEROI Tél. : 071/31.11.15 pms.solvay@gmail.com
Athénée Royal Vauban Rue Tumelaire, 12 / Rue du Laboratoire,6 6000 CHARLEROI 071/32.07.02 – 071/33.39.51	Rue de la Science, 38 6000 CHARLEROI Tél. : 071/20.11.70 cpmsvauban@gmail.com
Athénée Royal Pierre Paulus Rue des Gaux, 100 6200 CHATELET 071/38.10.31 – 071/24.44.81	Rue des Gaux, 100 6200 CHATELET Tél. : 071/38.51.15 pmswbepaulus@gmail.com
Athénée Royal René Magritte Rue du Collège, 16/ Rue de la Station, 250 6200 CHATELET 071/38.05.69 – 071/38.36.03	Place Jean Guyot, 34 6200 CHATELET Tél. : 071/38.53.21 pmsmagritte@gmail.com
Athénée Royal GILLY Rue du Calvaire 20 6060 GILLY 071/41.42.98	Rue du Calvaire, 20 6060 GILLY Tél. : 071/41.55.83 pmswbe.gilly@gmail.com
Athénée Royal Yvonne Vieslet Rue des Remparts 35 6030 MARCHIENNE-AU-PONT 071/29.73.31 – 071/29.73.35	Rue des Remparts, 35 6030 MARCHIENNE-AU-PONT Tél. : 071/51.99.07 cpms.aryv@gmail.com

La population scolaire, de plus de 4500 élèves, se compose de :

- ✓ 27% d'enseignement fondamental dont 4 % en maternelle
- ✓ 63 % d'enseignement secondaire dont 30 % au 1<sup>er</sup> degré

Etablissement scolaire	Maternelle	Primaire	Secondaire					
			1 <sup>er</sup> degré	1 <sup>er</sup> degré différencié	Enseignement général	Enseignement Technique de transition	Enseignement Technique de qualification	Enseignement professionnel
AR Solvay			X		X	X		
AR Vauban		X	X		X	X		
AR Paulus		X	X	X	X	X	X	
AR Magritte	X	X	X		X	X	X	
AR Gilly			X		X		X	
AR Y. Vieslet	X	X	X	X	X		X	X

## Description de notre ressort

Charleroi est la troisième plus importante ville de Belgique au niveau démographique. La population carolorégienne est représentée par une diversité culturelle très importante (plus de 128 nationalités recensées).

L'arrondissement de Charleroi présente un tableau assez sombre en ce qui concerne les conditions socio-économiques dans lesquelles vit la population (un faible revenu médian, un taux de chômage important, une moindre proportion de personnes diplômées de l'enseignement supérieur et un nombre élevé de bénéficiaires du revenu d'intégration).

La population scolaire se caractérise par une mixité sociale et multiculturelle. Une partie des élèves est issue de l'immigration et leurs familles ne maîtrisent parfois pas la langue française.

L'ensemble des établissements scolaires de notre ressort se voit concerné par l'encadrement différencié. Afin d'assurer à chaque élève des chances égales d'émancipation sociale, les écoles développent de nombreux projets (remédiations, prévention du décrochage scolaire, activités d'orientation scolaire, ...).

Nous sommes attentifs à la prise en compte de la multiculturalité dans nos approches.

## Nos Partenaires :

La collaboration et le développement de partenariats avec le réseau extérieur sont primordiaux afin de répondre à nos missions de manière la plus efficace possible. Nous devons continuer à créer des liens avec les partenaires. De manière non exhaustive, nous collaborons avec les centres de planning familial, le Centre Local de Promotion de la Santé (C.L.P.S.) de Charleroi, les centres de santé mentale, le Centre Régional d'Intégration de Charleroi (CRIC), les services d'Aide à l'Intégration, les services d'accrochage scolaire, le Service d'Aide à la Jeunesse, le Service de Protection de la Jeunesse, l'équipe SOS enfants Charleroi (APEP), le service de la médiation scolaire, les services d'aide en milieu ouvert (AMO), ...

L'élaboration récente d'un répertoire regroupant nos partenaires locaux facilite le travail des équipes au quotidien.

## Nos valeurs

Le Centre P.M.S. de Charleroi s'inscrit dans les priorités et les valeurs qui sont définies dans le programme spécifique des Centres PMS organisés par la Communauté française.

En outre, l'ensemble des membres du personnel du Centre s'est accordé sur les valeurs suivantes :

- ✓ Le respect des consultants dans leurs diversités et leurs convictions dans un esprit de tolérance
- ✓ L'égalité des chances (veiller à offrir un service accessible à tous, adapter nos actions aux besoins spécifiques de notre public)
- ✓ La disponibilité, la tolérance à l'égard des consultants
- ✓ La neutralité (non jugement et objectivité)
- ✓ L'indépendance de notre service



## Notre Posture de travail :

---

L'intérêt de l'élève nous mobilise et oriente nos actions.

A cette fin, nous privilégions une approche positive de la situation et mettons en œuvre :

- ✓ Une vigilance quant au respect des règles de déontologie inhérentes à nos fonctions exercées et au respect du secret professionnel
- ✓ La recherche d'une qualité du service dans une optique tridisciplinaire et une rigueur professionnelle
- ✓ Le développement d'un travail en partenariat avec les services extérieurs
- ✓ Un souci continu du bien-être de l'élève en l'accompagnant dans son rôle d'acteur de son épanouissement personnel et de sa trajectoire de vie et en respectant son rythme
- ✓ La mise en pratique d'une écoute active pour favoriser une dynamique de changement
- ✓ Les conditions permettant d'offrir la disponibilité à l'égard de nos consultants, des écoles
- ✓ Une démarche constante d'évaluation de nos pratiques pour renforcer la pertinence de nos actions
- ✓ Une volonté de rechercher du sens dans les différentes actions menées en interne et avec nos partenaires (écoles et réseau)
- ✓ L'engagement dans des formations visant à renforcer les compétences professionnelles de chacun, tant au niveau individuel que dans le travail d'équipe, afin de dégager des solutions nouvelles
- ✓ L'échange entre collègues via des interventions par discipline ou en réunion générale
- ✓ L'ouverture aux nouvelles technologies et aux nouveaux défis sociétaux
- ✓ La volonté de s'adapter aux nouveaux enjeux de l'enseignement (Ecole inclusive, pass-inclusion, aménagements raisonnables, intégration)

## Nos missions

S'inscrivant dans les objectifs généraux de l'enseignement fondamental et de l'enseignement secondaire<sup>1</sup>, le décret du 14 juillet 2006 attribue trois missions essentielles aux Centres PMS<sup>2</sup> :

Promouvoir les conditions psychologiques, psychopédagogiques, médicales et sociales qui offrent à l'élève les meilleures chances de développer harmonieusement sa personnalité et de le préparer à assumer son rôle de citoyen autonome et responsable et à prendre une place active dans la vie sociale, culturelle et économique

Contribuer au processus éducatif de l'élève, tout au long de son parcours scolaire, en favorisant la mise en oeuvre des moyens qui permettront de l'amener à progresser toujours plus et ce, dans la perspective d'assurer à tous des chances égales d'accès à l'émancipation sociale, citoyenne et personnelle

Dans une optique d'orientation tout au long de la vie, soutenir l'élève dans la construction positive de son projet de vie personnel, scolaire, professionnel et de son insertion socio-professionnelle

Ces missions se déclinent en huit axes de travail :

L'offre de service aux consultants, la réponse aux demandes des consultants, les actions de prévention, le repérage des difficultés, le diagnostic et la guidance, l'orientation scolaire et professionnelle, le soutien à la parentalité et l'éducation à la santé.

Notre Centre, organisé par la Fédération Wallonie-Bruxelles, remplit également les missions de la Promotion de la santé à l'école (PSE)<sup>3</sup>. Concrètement, il s'agit :

- ✓ du suivi médical des élèves (visite médicale et proposition de vaccination)
- ✓ de la mise en place de programmes de promotion de la santé et de promotion d'un environnement scolaire favorable à la santé
- ✓ de la prophylaxie et du dépistage des maladies transmissibles
- ✓ de l'établissement d'un recueil standardisé des données sanitaires

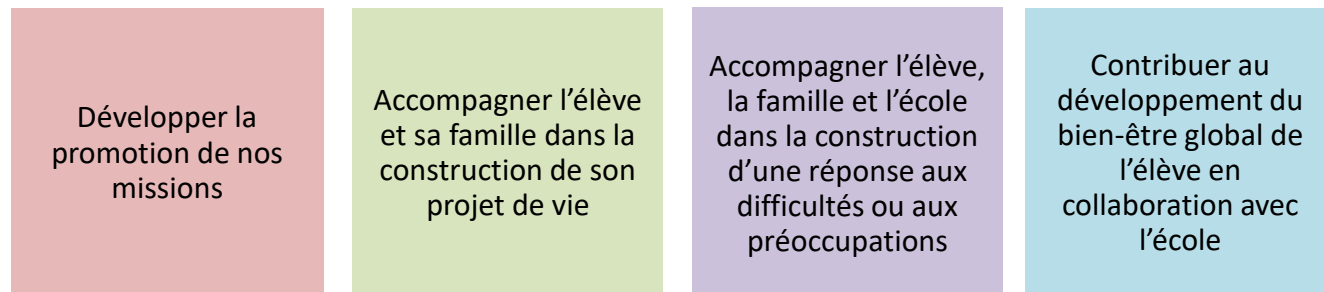
<sup>1</sup> Art.6 du Décret Missions du 24.07.1997

<sup>2</sup> Art. 6 du Décret du 14.07.2006

<sup>3</sup> Art.2 du Décret du 20.12.2001



## Nos objectifs prioritaires et nos actions



### Développer la promotion de nos missions



Afin d'être présents pour nos consultants, nous devons être connu et reconnu comme partenaire et en tant que service de première ligne.

### Augmenter la lisibilité de notre offre de service

- ✓ Distribution de dépliants présentant les missions des Centres PMS aux parents de 1<sup>ère</sup> et de 3<sup>ème</sup> maternelle, 1<sup>ère</sup> primaire, 1<sup>ère</sup> secondaire et aux nouveaux inscrits en cours d'année
- ✓ Information sur nos missions lors d'une animation en classe pour les élèves de 1<sup>ère</sup> secondaire et lors de nos différentes interventions
- ✓ Réalisation d'un condensé de notre projet de Centre à l'intention des parents et des partenaires
- ✓ Création d'un dépliant présentant nos missions à l'intention des élèves de secondaire

## Améliorer nos outils de communication

Afin d'augmenter notre visibilité auprès de nos consultants, nous continuons à développer nos outils tels que :

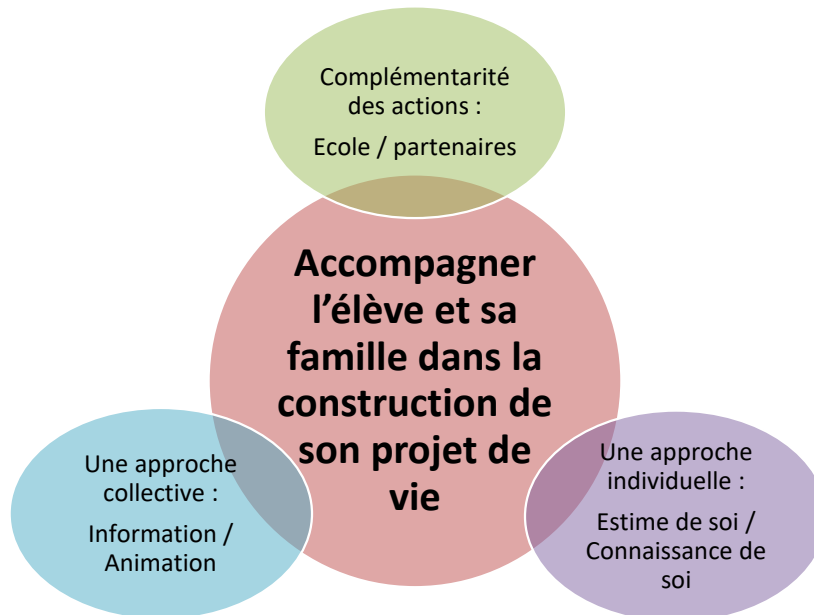
- ✓ Site internet ([www.pmscharleroiwbe.com](http://www.pmscharleroiwbe.com)): Des élèves d'une école de notre ressort ont créé notre site internet en 2016. Le contenu de notre site sera mis à jour par la direction du Centre.
- ✓ Création d'une adresse mail pour chaque équipe
- ✓ Réalisation et diffusion d'affiches de présentation du Centre P.M.S. spécifiques pour chaque établissement scolaire (composition de l'équipe, horaires, contacts,...)
- ✓ Réalisation de carte de visite pour chaque équipe,
- ✓ Mise à disposition d'une farde de liaison PMS/enseignants dans la salle des professeurs
- ✓ Création d'un logo pour notre Centre P.M.S.

## Etre identifié comme un partenaire auprès de nos consultants et du réseau extérieur

Afin de clarifier notre rôle de relais et d'interface entre enseignants, élèves et parents et d'être un acteur connu et reconnu par nos consultants, nous mettrons en œuvre les actions suivantes :

- ✓ Permanence assurée dans les écoles
- ✓ Présence d'un agent à la réunion des parents
- ✓ Concertations avec l'équipe pédagogique et le chef d'établissement
- ✓ Participation aux conseils de classe
- ✓ Présentation aux enseignants de nos missions lors d'une assemblée générale
- ✓ Participation aux journées pédagogiques organisées par les établissements scolaires
- ✓ Présentation du projet de Centre au conseil de participation
- ✓ Participation au Salon SIEP
- ✓ Participation aux séances d'information initiées par les écoles
- ✓ Invitation des partenaires du réseau lors de réunions générales afin de présenter nos missions et prendre connaissance des missions du service invité
- ✓ Organisation d'une conférence à l'intention des parents, enseignants et partenaires en 2016 (« Moi, mon ado et internet, l'usage des réseaux sociaux chez les adolescents »). Cette initiative pourra être rééditée pour une autre thématique

## Accompagner l'élève et sa famille dans la construction de son projet de vie



En regard des enjeux sociétaux, la capacité à s'orienter et à faire des choix devient une compétence clé à acquérir pour les élèves.

En tant que Centre PMS, nous sommes au cœur de la dynamique de l'orientation scolaire et nous contribuons à ce processus par des actions collectives et individuelles. Le centre PMS soutient l'élève dans la construction de son projet personnel et informe sur l'organisation de l'enseignement secondaire et supérieur et le marché de l'emploi. Ces actions collectives et individuelles sont étalées sur tout le cursus scolaire et organisées en étapes progressives ce qui favorise une éducation au choix et la connaissance de soi tout en impliquant les familles.

### Une approche collective

#### **Au fondamental**

Nos actions débutent dès l'entrée en maternelle. Les équipes accordent une attention particulière au développement global de l'enfant en partenariat avec les enseignants et les familles (l'accrochage scolaire, la socialisation, observation du développement de l'enfant au travers du langage et de la communication, l'entrée dans les apprentissages).

## En secondaire

L'approche collective est surtout privilégiée dans le cadre de séances d'information en classe sur les spécificités de chaque filière d'étude, les opportunités et les réalités du marché de l'emploi, les métiers porteurs. Nous veillons à assurer la neutralité, l'objectivité et l'indépendance de l'information en matière d'orientation.

Nous devons constamment adapter l'information (métiers en pénurie, accès aux allocations, ...) et réactualiser nos connaissances et nos outils d'animations.

- ✓ Organisation d'animations dans les classes de 2<sup>ème</sup> et de 4<sup>ème</sup> et 6<sup>ème</sup> secondaire durant lesquelles la réflexion (à propos de la construction du projet personnel, des représentations des filières d'enseignement) et l'information se juxtaposent. Une offre de consultation individuelle est également proposée aux élèves ainsi qu'à leurs parents.
- ✓ Distribution aux élèves de supports concrets explicitant l'organisation de l'enseignement, les liens utiles afin de favoriser les échanges parents/élèves et d'informer les parents de nos services.

## Une approche individuelle

Un accompagnement individuel personnalisé, dans une approche tridisciplinaire, permet à l'élève de cheminer dans la construction de son projet avec ses parents. Nous allons susciter chez l'élève un questionnement sur ses ressources, ses besoins, ses représentations ancrées dans une dynamique familiale.

L'auxiliaire paramédical(e) apporte à l'élève et à ses parents les informations liées aux contre-indications médicales d'accès à l'exercice de certains métiers.

La question de l'estime de soi est le fil conducteur dans nos actions. La capacité à être acteur de son projet est liée à l'estime de soi, à la connaissance de ses besoins et à la prise de distance avec ses préjugés, ses croyances. L'estime de soi est la meilleure « arme » pour s'adapter aux difficultés rencontrées et est source d'énergie pour construire son avenir.

## Une démarche de complémentarité :

Nous collaborons aux actions menées par l'école et par les acteurs de l'orientation.

### **L'école :**

Depuis 2016, nous collaborons à la construction du PIA (plan individualisé d'apprentissage) pour les élèves du 1<sup>er</sup> degré dans le cadre du plan d'actions collectives (PAC). Nos actions PMS sont centrées sur l'approche de la connaissance de soi et l'aide à la maturation du projet personnel. Nous souhaitons rendre l'élève acteur de son projet.

Des animations sur base de l'outil créé par les équipes : « Moi, mon projet et ma scolarité » ont pour objectifs de :

- ✓ Développer la conscience de soi (« Qui suis-je ? ») ;
- ✓ Développer la confiance en soi, l'affirmation de ses compétences (« De quoi suis-je capable ? »).

Nous participons également aux activités de découvertes des métiers en entreprise ainsi qu'aux Salons dédiés à l'orientation organisés par les écoles (Journée des métiers, Salon de l'étudiant, Dream Day).

A l'initiative de trois écoles de notre ressort, nous collaborons à deux projets de lutte contre le décrochage scolaire dans le cadre du plan d'actions Enseignement et Aide à la Jeunesse (accompagnement individuel de l'élève dans la construction de son projet scolaire).

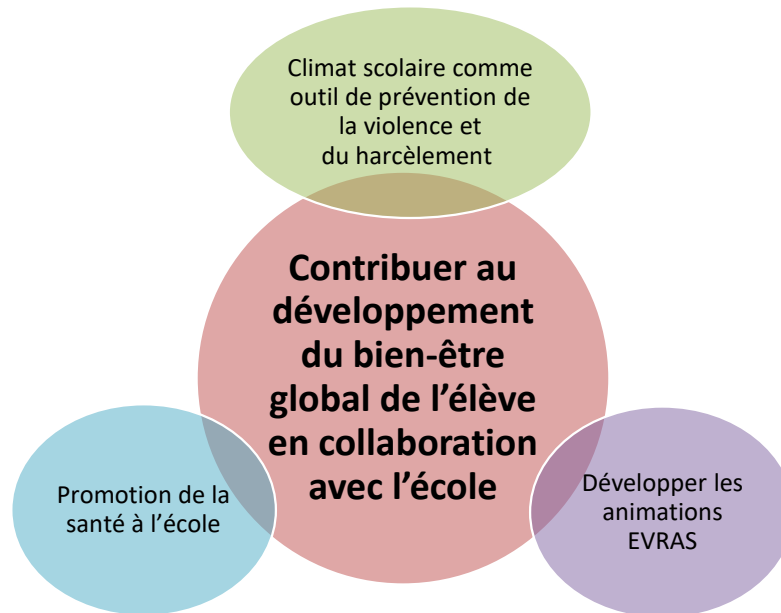
Lors des conseils de classe et des concertations avec l'équipe pédagogique dans l'enseignement fondamental, nous accordons une attention particulière à l'accrochage scolaire et à la construction d'une dynamique de réussite pour chaque élève.

En tant que partenaire de l'école, nous participerons à l'élaboration des stratégies relative à l'orientation des élèves et à la promotion des outils d'orientation tout au long du parcours de chaque élève dans le cadre du plan de pilotage des établissements scolaires de notre ressort.

### **Les partenaires de l'orientation :**

Il nous est nécessaire de prendre le temps de s'interroger sur les enjeux sociétaux de l'orientation et de notre ancrage dans la réalité professionnelle. Afin de tenir compte des réalités socio-économiques, des besoins ainsi que des contraintes relevant du monde de l'emploi et du travail, nous voulons renforcer les partenariats extérieurs avec des interlocuteurs tels que le FOREM, les Maisons de l'emploi, la Cité des Métiers de Charleroi.

## Contribuer au développement du bien-être global de l'élève en collaboration avec l'école



Le bien-être général de l'élève dans une optique de santé globale est assurément la priorité de notre centre. Il s'agit dès lors de permettre à tout un chacun de mener favorablement son parcours scolaire tout en se développant d'une manière la plus harmonieuse possible.

Des rencontres avec les chefs d'établissement et les membres des équipes pédagogique et éducative permettent d'évaluer la pertinence des actions proposées (animations, projets, ...) et de les articuler en fonction des besoins des élèves.

Notre travail s'inscrit dans un processus global et dynamique de prévention sur du long terme en articulation avec les acteurs internes de l'école et des services extérieurs spécialisés.

### Des actions pour l'amélioration du climat scolaire comme outil de prévention de la violence et du harcèlement à l'école

Les recherches actuelles montrent que le climat d'école, de classe, de vie en général dans le milieu scolaire a une influence prépondérante sur la santé des personnes qui y vivent

Une enquête réalisée, par des agents de notre centre, en 2015 auprès des élèves du 1<sup>er</sup> degré d'un établissement scolaire de notre ressort a mis en évidence que 41 % ont déjà été victimes de brimades. L'ensemble des écoles est concerné par la problématique du harcèlement scolaire.

L'entrée en secondaire constitue un grand évènement pour les élèves. Chaque nouvel élève arrivant dans une classe ou une école, y entre avec un bagage de peurs, de représentations mentales, de représentations de soi par rapport à l'école, à la classe, aux autres ...

Sur base de ces éléments, il nous apparaît important de centrer nos actions de prévention autour de l'entrée en secondaire et sur l'acquisition d'habiletés psychosociales permettant de contribuer à l'amélioration du « vivre ensemble ». Des agents se sont d'ailleurs formés à la mise en place de dispositifs de prévention du harcèlement.

Notre projet vise à prévenir le harcèlement à l'école en travaillant avec les élèves dès leur entrée dans le secondaire et, plus généralement, à améliorer l'ambiance de classe. Nous prendrons également en compte la question de l'usage des réseaux sociaux chez les adolescents et du cyber-harcèlement.

Concrètement, **l'équipe tridisciplinaire** participe aux activités d'accueil organisées par l'école et réalise des animations ayant comme objectifs la découverte et la connaissance des autres, la présentation positive de soi et l'écoute des autres. Ces animations sont réalisées en classe avec l'enseignant. Ces **activités ludiques et dynamiques** renforcent la **coopération** et la reconnaissance de la diversité (promouvoir le **vivre ensemble**).

Ces animations nous permettent d'initier un contact avec les élèves, de construire avec eux un premier lien et de repérer les interactions dans le groupe classe.

## [Développer les animations EVRAS \(éducation à la vie relationnelle, affective et sexuelle\) au sein des établissements scolaires](#)

Nous veillons à informer et sensibiliser les élèves en matière d'éducation relationnelle affective et sexuelle (EVRAS). Pour ce faire, des animations en classe sont programmées chaque année :

### **Au fondamental**

Une attention toute particulière est accordée aux élèves de maternelle dans le souci de favoriser l'adaptation de l'enfant au sein de l'école.

**Le langage des émotions** : Nous réalisons une animation en 3<sup>ème</sup> maternelle centrée sur la reconnaissance des émotions. A l'issue de cette animation, les élèves repartent avec leur bricolage, l'escargot des émotions, afin de favoriser l'échange parents-enfants.

**La puberté et le passage vers l'adolescence** : nous proposons une animation, en collaboration avec le planning familial, destinée aux élèves de 6<sup>ème</sup> primaire.

## En secondaire

L'écoute et le respect sont des balises de nos actions permettant aux élèves de penser et choisir une vie affective et sexuelle responsable.

**Education à la vie, relationnelle, affective et sexuelle :** Nous réalisons des animations, en collaboration avec le planning familial, dans toutes les classes de 2<sup>ème</sup> et 4<sup>ème</sup> secondaire. En fonction de l'analyse des besoins, elles sont, également, réalisées en 1<sup>ère</sup> et en 3<sup>ème</sup> secondaire.

## Promotion de la santé à l'école

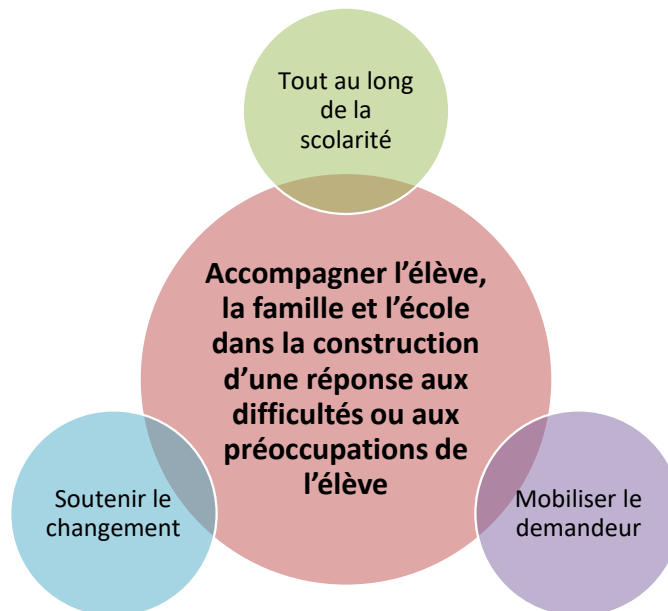
Dans le cadre de l'accomplissement de nos missions PSE, les auxiliaires paramédical(e)s, par des actions collectives et individuelles, appréhendent la santé dans sa globalité. Leurs interventions peuvent déboucher sur un accompagnement individuel pour l'élève et ses parents concernant les préoccupations liées à la santé.

Nos actions :

- ✓ Réalisation des bilans de santé et des examens neuro-moteurs en 3<sup>ème</sup> maternelle
- ✓ Promotion de la vaccination
- ✓ Education à la santé : réaliser ou collaborer à des animations autour de la santé sur les thèmes que sont l'hygiène, l'hygiène de vie, l'alimentation équilibrée
- ✓ Promotion d'un environnement scolaire favorable à la santé



## Accompagner l'élève, la famille et l'école dans la construction d'une réponse aux difficultés ou aux préoccupations de l'élève



### Tout au long de la scolarité

Nous sommes un lieu d'accueil et d'écoute qui offre au jeune et/ou à sa famille un accompagnement dans la recherche de réponses aux questions, difficultés, problèmes rencontrés tout au long de la scolarité.

L'équipe du Centre P.M.S. sensibilise et accompagne les parents en les soutenant dans leurs démarches éducatives.

Nous sommes aux côtés des enseignants pour donner un éclairage (vision globale tridisciplinaire) sur les besoins spécifiques de l'élève et pour les soutenir dans les adaptations pédagogiques. Nous créons des synergies avec des services spécialisés autour des situations rencontrées de manière précoce.

Nous sommes attentifs aux étapes clés du développement de chaque enfant mais aussi à leur évolution propre en respectant leur rythme.

Nous portons une attention particulière dans le repérage des difficultés dès l'entrée en maternelle (concertations avec les enseignants et rencontre des parents), à la charnière maternelle/primaire et à l'entrée en 1<sup>ère</sup> secondaire (présentation de l'équipe P.M.S. dans chaque classe, anamnèses sociales et médicales complétées par les parents, questionnaire complété par les élèves, ...).

## Veiller à mobiliser le demandeur

Toute demande auprès de notre service est entendue et prise en compte. Elle fait l'objet d'une analyse de la demande. L'équipe tridisciplinaire se réunit afin de déterminer les suites à donner à la demande : les investigations à poursuivre et/ou la guidance à entreprendre, l'examen psychologique et/ou psychopédagogique, ou la réorientation éventuelle vers des organismes extérieurs.

Nous pensons qu'il est essentiel que la personne qui formule la demande auprès de notre service soit mobilisée dans sa demande. Nous souhaitons faire émerger les ressources du demandeur pour construire avec lui des solutions.

Concernant les investigations réalisées au Centre, le diagnostic se construit en conjuguant les différents regards récoltés par les investigations, les observations et en le traduisant aux parents et à l'élève. Un retour au demandeur sera effectué dans le respect du secret professionnel.

Si la demande émane de l'élève lui-même, nous aborderons avec lui la possibilité de rencontrer ses parents. Le jeune reste au centre de nos préoccupations.

Si la demande initiale est formulée par l'école, nous l'encouragerons à mobiliser les parents et à leur préciser la raison de cette demande.

Nous traitons de manière prioritaire les situations de crise, de maltraitance, d'assuétudes et de violence.

Nos champs d'interventions sont multiples : repérages des difficultés, difficultés relationnelles et éducatives, dynamique familiale conflictuelle, mal-être individuel, questions santé, absentéisme, décrochage scolaire, ... et nécessitent de nous remettre en question et de nous former.

## Soutenir le processus de changement

Nous souhaitons mettre le jeune et sa famille dans une position d'acteur et non de spectateur dans une perspective d'autonomie. Notre approche vise la co-construction de solutions et la création de ponts entre le monde scolaire et le monde familial.

Il nous est important de créer un lien de confiance pour construire un climat propice à une réelle collaboration avec le jeune et sa famille.

## Perspectives

---

Notre projet est appelé à évoluer constamment, de manière participative, en fonction de l'analyse des besoins de nos consultants, des écoles de notre ressort, des enjeux sociétaux et de l'évolution de nos missions.

Pour l'ensemble du personnel du Centre,

Lise BRUGES

Directrice

Charleroi, le 26 septembre 2016 (sous réserve d'acceptation et de modifications)